



L'Association *Amicale CG*

C'est à peine 8 ans après la fermeture de l'usine briarde qu'en 1982 est née l'Amicale CG sous l'impulsion de quelques passionnés de la marque qui ne voulaient pas qu'elle tombe dans l'oubli.

Aujourd'hui, l'Amicale compte 85 adhérents dans ses rangs, tous possesseurs d'un ou plusieurs CG.

Les différents modèles de la gamme y sont représentés, à savoir les 1000, 1200 s et 1300, tant en coupés qu'en cabriolets. En plus de ces modèles de tourisme quelques adhérents possèdent des prototypes dits « 548 » destinés à la compétition ainsi que d'autres rares et authentiques spiders montagne produits et transformés à l'usine de Brie-Comte-Robert.



Dessin d'étude de Jean Gessalin du Proto MC 1970.

Cette Amicale dynamique s'attache à fournir à ses membres les pièces spécifiques et introuvables dans le commerce. En effet, l'Amicale a l'exclusivité de la reproduction de châssis tels que fabriqués à l'origine et ceci par l'intermédiaire d'un professionnel. Il en est de même pour la refabrication des pièces de carrosserie (l'Amicale étant propriétaire des moules d'époque) que les adhérents peuvent obtenir afin de restaurer leurs autos.

Cependant toutes ces pièces et notamment les châssis ne peuvent être acquis que par des propriétaires de CG ayant leur carte grise et numéros correspondants, et ce afin qu'aucune copie ne puisse être mise sur le marché.

Un Comité des Sages indépendant du bureau de l'Amicale et présidé par Monsieur Jean Gessalin veille à ce que ces mesures soient respectées.

Notre association reconnue par les familles Chappe et Gessalin participe à de nombreux salons et organise différentes manifestations et notamment un grand rassemblement annuel à la Pentecôte, la Concentration CG et ce depuis 1982.

Pour tout renseignement, si vous possédez, vous connaissez un possesseur de CG ou vous désiriez en faire l'acquisition, n'hésitez pas à nous contacter.



Amicale CG, 2A rue Principale,
68800 Rammersmatt



www.amicale-cg.fr



Claude Boeglin, Président
06 06 64 27 24 / claudboeglingc70@gmail.com



Membre FFVE n°359



1966-1974... ... histoire d'une marque née il y a 60 ans

Les initiales de la marque CG correspondent aux noms des trois frères Chappe et de leur neveu Jean Gessalin. Les frères Chappe, carrossiers automobiles à Saint-Maur, ont travaillé notamment pour la marque Delahaye et à la réalisation de carrosseries spéciales.



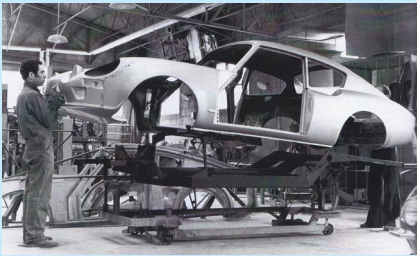
Vue de l'usine de Brie-Comte-Robert.



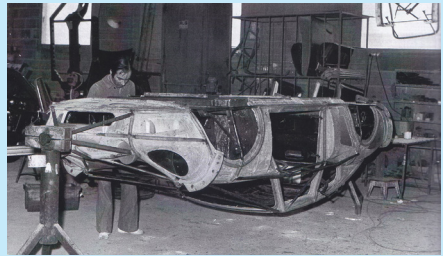
Stand CG au salon de l'auto 1967.

En 1954, ils découvrent l'usage du polyester pour la réalisation de carrosseries (procédé et matériaux importés des U.S.A.).

Ils mettent en application cette technique et réalisent notamment le Coach créé par Jean Gessalin à l'âge de 20 ans qui deviendra ensuite Alpine A106 suite à l'achat du modèle par Jean Rédélé. Cette même technique sera utilisée pour les DB Panhard, CD engagées aux 24 heures du Mans ainsi que les Alpines, coupés 2-2 et GT4 et toutes leurs réalisations futures.



Pose d'une caisse CG 1300 sur son châssis.



Confection d'une caisse polyester sur son conformateur.

En 1965, ils créent un CG Spider original, également dessiné par Jean Gessalin, équipé d'une mécanique de Simca 1000 d'occasion... Au salon de l'auto 1966 est présenté le premier CG Spider 1000 !

395 véhicules tous modèles confondus sont fabriqués à Brie-Comte-Robert (77) de 1966 à 1974, certains distribués par le réseau Simca.

- Cabriolet 1000 et Coupé hard top - moteur Simca 1000 (944 et 1118 CC)
- Coupé - cabriolet 1200 S moteur Simca 1200 S (1204 CC)
- Coupé 1300 - moteur Simca 1000 rallye 2 (1294 CC)

Plusieurs Simca CG MC prototypes (Moteur Central 225 CV) développés et engagés par la marque Simca participent également au championnat de France des Rallyes, remportant 32 victoires entre 1970 et 1973 devant Alpine et Porsche.

La crise du pétrole de novembre 1973, la limitation de la vitesse et l'arrêt brutal de la compétition automobile mettent fin à cette belle aventure qui aura duré 8 ans.